

УТВЕРЖДЕН

Общим собранием работников
ГБДОУ детского сада № 103
комбинированного вида
Невского района Санкт-Петербурга,
протокол от 15.04.2019 № 3
(пункт 3.11)
Устава ГБДОУ детского сада № 103
компенсирующего вида
Невского района Санкт-Петербурга)

УТВЕРЖДАЮ

Заведующий ГБДОУ детским садом № 103
компенсирующего вида
Невского района Санкт-Петербурга
Морковкина Е.В.
Приказ от 16.04.2019 № 11



**ОТЧЕТ О РЕЗУЛЬТАТАХ САМООБСЛЕДОВАНИЯ
ГОСУДАРСТВЕННОГО БЮДЖЕТНОГО
ДОШКОЛЬНОГО ОБРАЗОВАТЕЛЬНОГО УЧРЕЖДЕНИЯ
ДЕТСКОГО САДА № 103 КОМПЕНСИРУЮЩЕГО ВИДА
Невского района Санкт-Петербурга
за 2018 год**

2019 год

СОДЕРЖАНИЕ

Введение	3
Показатели деятельности Государственного бюджетного дошкольного образовательного учреждения детского сада № 103 компенсирующего вида Невского района Санкт-Петербурга (далее- ГБДОУ)	4
Аналитическая часть	
Общие сведения об образовательной организации	6
Оценка образовательной деятельности и организации образовательного процесса	7
Оценка системы управления ГБДОУ	16
Оценка функционирования внутренней системы оценки качества образования	17
Оценка кадрового обеспечения ГБДОУ	19
Общие выводы. Перспективы и планы развития ГБДОУ на 2018 год	26

ВВЕДЕНИЕ

Настоящий отчет составлен после проведения процедуры самообследования Государственного бюджетного дошкольного образовательного учреждения детского сада № 103 компенсирующего вида Невского района Санкт-Петербурга за 2018 год.

Цель данного отчета- обеспечение доступности и открытости информации о деятельности ГБДОУ. Самообследование ГБДОУ включало 4 этапа:

- планирование и подготовку работ по самообследованию;
- организацию и проведение самообследования в ГБДОУ;
- обобщение полученных результатов и на их основе формирование отчета;
- рассмотрение отчета Отделом образования Администрации Невского района Санкт-

Петербурга.

В процессе самообследования проводилась оценка:

- образовательной деятельности,
- системы управления ГБДОУ,
- содержания и качества подготовки обучающихся,
- организации учебного процесса,
- качества кадрового обеспечения,
- качества учебно-методического обеспечения и материально-технической базы,
- функционирования внутренней системы оценки качества образования,

а также анализ показателей деятельности организации, подлежащей самообследованию, которые утверждены Приказом Министерства образования и науки РФ от 10 декабря 2013 г. N 1324 «Об утверждении показателей деятельности образовательной организации, подлежащей самообследованию».

В качестве основных источников информации для отчета использовались:

- формы государственной статистической отчетности по образованию;
- данные мониторингов качества образования в ГБДОУ;
- результаты проверок контрольно-надзорных органов;
- результаты независимой оценки качества образования в ГБДОУ;
- результаты анкетирования участников образовательных отношений ГБДОУ;
- публикации в СМИ, сети «Интернет» и др.

**ПОКАЗАТЕЛИ
ДЕЯТЕЛЬНОСТИ ГОСУДАРСТВЕННОГО БЮДЖЕТНОГО
ДОШКОЛЬНОГО ОБРАЗОВАТЕЛЬНОГО УЧРЕЖДЕНИЯ
ДЕТСКОГО САДА № 103 КОМПЕНСИРУЮЩЕГО ВИДА
Невского района Санкт-Петербурга,
ПОДЛЕЖАЩЕЙ САМООБСЛЕДОВАНИЮ
(данные приведены по состоянию на 29.12.2018)**

№ п/п	Показатели	Единица измерения
1.	Образовательная деятельность	
1.1	Общая численность воспитанников, осваивающих образовательную программу дошкольного образования, в том числе:	182 человек
1.1.1	В режиме полного дня (8 - 12 часов)	147 человека
1.1.2	В режиме кратковременного пребывания (3 - 5 часов)	35 человек
1.1.3	В семейной дошкольной группе	0
1.1.4	В форме семейного образования с психолого-педагогическим сопровождением на базе дошкольной образовательной организации	0
1.2	Общая численность воспитанников в возрасте до 3 лет	17 человек
1.3	Общая численность воспитанников в возрасте от 3 до 8 лет	165 человек
1.4	Численность/удельный вес численности воспитанников в общей численности воспитанников, получающих услуги присмотра и ухода:	0 человек/ 0 %
1.4.1	В режиме полного дня (8 - 12 часов)	0 человек/ 0%
1.4.2	В режиме продленного дня (12 - 14 часов)	0 человек/ 0%
1.4.3	В режиме круглосуточного пребывания	0 человек/ 0 %
1.5	Численность/удельный вес численности воспитанников с ограниченными возможностями здоровья в общей численности воспитанников, получающих услуги:	182 человек/ 100%
1.5.1	По коррекции недостатков в физическом и (или) психическом развитии	182 человек/ 100 %
1.5.2	По освоению образовательной программы дошкольного образования	182 человек/ 100%
1.5.3	По присмотру и уходу	0 человек/ 0 %
1.6	Средний показатель пропущенных дней при посещении дошкольной образовательной организации по болезни на одного воспитанника	13,8 дней
1.7	Общая численность педагогических работников, в том числе:	58 человек
1.7.1	Численность/удельный вес численности педагогических работников, имеющих высшее образование	36 человека/ 62 %
1.7.2	Численность/удельный вес численности педагогических работников, имеющих высшее образование педагогической направленности (профиля)	36 человек/ 62 %
1.7.3	Численность/удельный вес численности педагогических работников, имеющих среднее профессиональное образование	22 человека/ 38%
1.7.4	Численность/удельный вес численности педагогических работников, имеющих среднее профессиональное образование педагогической направленности (профиля)	22 человека/ 38%
1.8	Численность/удельный вес численности педагогических работников, которым по результатам аттестации присвоена квалификационная категория, в общей численности педагогических работников, в том числе:	44человека/ 76 %
1.8.1	Высшая	13 человек/ 22 %
1.8.2	Первая	человека/ 55 %
1.9	Численность/удельный вес численности педагогических работников в общей численности педагогических работников, педагогический стаж работы которых составляет:	

1.9.1	До 5 лет	19 человек/ 33 %
1.9.2	Свыше 30 лет	2 человека/ 3 %
1.10	Численность/удельный вес численности педагогических работников в общей численности педагогических работников в возрасте до 30 лет	15 человек/ 26 %
1.11	Численность/удельный вес численности педагогических работников в общей численности педагогических работников в возрасте от 55 лет	5 человек/ 9 %
1.12	Численность/удельный вес численности педагогических и административно-хозяйственных работников, прошедших за последние 5 лет повышение квалификации/профессиональную переподготовку по профилю педагогической деятельности или иной осуществляемой в образовательной организации деятельности, в общей численности педагогических и административно-хозяйственных работников	58 человек/ 100 %
1.13	Численность/удельный вес численности педагогических и административно-хозяйственных работников, прошедших повышение квалификации по применению в образовательном процессе федеральных государственных образовательных стандартов в общей численности педагогических и административно-хозяйственных работников	61 человек/ 100 %
1.14	Соотношение "педагогический работник/воспитанник" в дошкольной образовательной организации	1 человек/ 3,38 человек
1.15	Наличие в образовательной организации следующих педагогических работников:	
1.15.1	Музыкального руководителя	да
1.15.2	Инструктора по физической культуре	да
1.15.3	Учителя-логопеда	да
1.15.4	Логопеда	нет
1.15.5	Учителя-дефектолога	да
1.15.6	Педагога-психолога	да
2.	Инфраструктура	
2.1	Общая площадь помещений, в которых осуществляется образовательная деятельность, в расчете на одного воспитанника	4,2 кв. м
2.2	Площадь помещений для организации дополнительных видов деятельности воспитанников	149 кв. м
2.3	Наличие физкультурного зала	да
2.4	Наличие музыкального зала	да
2.5	Наличие прогулочных площадок, обеспечивающих физическую активность и разнообразную игровую деятельность воспитанников на прогулке	да

ОБЩИЕ СВЕДЕНИЯ ОБ ОБРАЗОВАТЕЛЬНОЙ ОРГАНИЗАЦИИ

Полное наименование образовательной организации:	Государственное бюджетное дошкольное образовательное учреждение детский сад № 103 компенсирующего вида Невского района Санкт-Петербурга
Год открытия дошкольного образовательной организации:	1977 год
Фактический и юридический адрес образовательной организации:	193168, Санкт-Петербург, улица Дыбенко, дом 34, корпус 3
Телефон/ факс:	588-27-82 (812) 588-27-82
Режим работы образовательной организации:	- пятидневная рабочая неделя, выходные суббота, воскресенье, государственные праздники; с 7.00 до 19.00 часов (12-ти часовое пребывание)
Форма образования:	очная
Язык образования:	русский
E-mail:	gdoy103@mail.ru
Адрес официального сайта ГБДОУ:	http://103.dou.spb.ru/
Учредители:	функции и полномочия учредителя ГБДОУ от имени субъекта Российской Федерации – города федерального значения – Санкт-Петербурга осуществляют исполнительные органы государственной власти Санкт-Петербурга - Комитет по образованию и администрация Невского района Санкт-Петербурга. Образовательное учреждение находится в ведении администрации Невского района Санкт-Петербурга.
Лицензия на осуществление образовательной деятельности:	От 5 ноября 2013 г. регистрационный № 0747 серия 78ЛО1 № 0000784, срок действия- бессрочно Приложение № 1 к лицензии серия П01 № 0001447 (уровень образования- общее образование, направленность образовательной программы- дошкольное образование) Срок действия- бессрочно
Устав:	ГБДОУ утвержден распоряжением Комитета по образованию от 07.05.2015 № 2202-р
Основной целью деятельности ГБДОУ:	является осуществление образовательной деятельности по образовательной программе дошкольного образования, по образовательной программе дошкольного образования, адаптированной для обучающихся с ограниченными возможностями здоровья (с задержкой психического развития; с умственной отсталостью легкой степени; с умственной отсталостью умеренной, тяжелой; со сложным дефектом), присмотр и уход за детьми.

ОЦЕНКА ОБРАЗОВАТЕЛЬНОЙ ДЕЯТЕЛЬНОСТИ И ОРГАНИЗАЦИИ, ОБРАЗОВАТЕЛЬНОГО ПРОЦЕССА

Структура ГБДОУ

В детском саду функционирует 15 групп и структурное подразделение «Служба ранней помощи»:

- 5 групп компенсирующей направленности для детей с задержкой психического развития
- 1 группа компенсирующей направленности для детей со сложным дефектом
- 4 группы для детей со сложным дефектом (кратковременного пребывания)
- 2 группа компенсирующей направленности для детей с умеренной и тяжелой умственной отсталостью
- 3 группы компенсирующей направленности для детей с легкой умственной отсталостью
- Служба ранней помощи

Контингент ГБДОУ

Всего ГБДОУ посещают 182 обучающихся в возрасте от 1,5 до 7(8) лет.

83 ребенка посещали группы компенсирующей направленности для детей с задержкой психического развития;

41 обучающихся посещали группы компенсирующей направленности для детей с легкой умственной отсталостью;

18 обучающихся посещали группы компенсирующей направленности для детей с умеренной и тяжелой умственной отсталостью;

40 обучающихся посещали группы для детей со сложным дефектом развития, в том числе кратковременного пребывания- 18 детей.

Службу ранней помощи посещали: 12 обучающихся раннего возраста (от 1,5 до 3 лет), квалифицированная комплексная помощь оказывалась также их семьям.

Основной целью деятельности ГБДОУ является осуществление образовательной

Основной целью деятельности ГБДОУ является осуществление образовательной деятельности по образовательной программе дошкольного образования, по образовательной программе дошкольного образования, адаптированной для обучающихся с ограниченными возможностями здоровья (с задержкой психического развития; с умственной отсталостью легкой степени; с умственной отсталостью умеренной, тяжелой; со сложным дефектом), присмотр и уход за детьми.

Миссия ГБДОУ по отношению к:

- фокус-группе «обучающиеся, педагогическая общественность»: качество и эффективность инновационного развития деятельности ГБДОУ в обеспечении доступности образования детей с разными стартовыми возможностями за счет расширения инфраструктуры условий осуществления образовательной деятельности;

- фокус-группе «родители (законные представители), социальные партнеры»: обеспечение семейно-центрированной модели взаимодействия участников образовательных отношений.

Программы ГБДОУ направлены на создание условий развития детей, открывающих возможности для их позитивной социализации, личностного развития, развития инициативы и творческих способностей на основе сотрудничества со взрослыми и сверстниками и соответствующим возрасту видам деятельности; на создание развивающей образовательной среды, которая представляет собой систему условий социализации и индивидуализации детей.

Непрерывная образовательная деятельность проводится по подгруппам, с учетом возрастных особенностей и уровня развития обучающихся и индивидуально. Объем образовательной нагрузки определен ГБДОУ в соответствии с СанПин 2.4.1.3049-13 «Санитарно-эпидемиологические требования к устройству, содержанию и организации режима работы в дошкольных организациях" (с изменениями и дополнениями).

Коррекционная работа в ГБДОУ направлена на:

1) обеспечение коррекции нарушений развития различных категорий детей с ограниченными возможностями здоровья, оказание им квалифицированной помощи в освоении Программ;

2) освоение детьми с ограниченными возможностями здоровья Программ, их разностороннее развитие с учетом возрастных и индивидуальных особенностей и особых образовательных потребностей, социальной адаптации.

Освоение образовательных программ дошкольного образования ГБДОУ не сопровождается проведением промежуточных аттестаций и итоговой аттестации воспитанников.

При реализации Программ ГБДОУ проводилась оценка индивидуального развития детей. Такая оценка проводилась педагогическим работником в рамках педагогической диагностики (оценки индивидуального развития детей дошкольного возраста, связанной с оценкой эффективности педагогических действий и лежащей в основе их дальнейшего планирования). Результаты педагогической диагностики (мониторинга) использовались исключительно для решения следующих образовательных задач:

1) индивидуализации образования (в том числе поддержки ребенка, построения его образовательной траектории или профессиональной коррекции особенностей его развития);
2) оптимизации работы с группой детей.

Также в ГБДОУ использовалась психологическая диагностика развития детей (выявление и изучение индивидуально-психологических особенностей детей), которую проводили квалифицированные специалисты (педагоги-психологи). Участие ребенка в психологической диагностике допускалось только с согласия его родителей (законных представителей). Результаты психологической диагностики использовались для решения задач психологического сопровождения и проведения квалифицированной коррекции развития детей.

Специфика дошкольного детства, а также системные особенности дошкольного образования (необязательность уровня дошкольного образования в Российской Федерации, отсутствие возможности вменения ребенку какой-либо ответственности за результат) делают неправомерными требования от ребенка дошкольного возраста конкретных образовательных достижений и обуславливают необходимость определения результатов освоения образовательной программы в виде целевых ориентиров.

Целевые ориентиры не подлежат непосредственной оценке, в том числе в виде педагогической диагностики (мониторинга), и не являются основанием для их формального сравнения с реальными достижениями детей. Они не являются основой объективной оценки соответствия установленным требованиям образовательной деятельности и подготовки детей.

Особенности организации работы Службы ранней помощи

Служба ранней помощи ГБДОУ в 2018 уч. году оказывала комплексную помощь 14 семьям и их детям в возрасте от 1,5 до 3 лет имеющих ограниченные возможности здоровья. Режим оказания помощи ребенку и семье определялся в зависимости от индивидуальных особенностей ребенка в следующих формах: консультирование семьи по вопросам развития, воспитания и обучения, взаимодействия; наблюдение за динамикой развития ребенка; совместные с родителями индивидуальные, групповые занятия; групповые и подгрупповые занятия с детьми; домашнее визитирование; групповая, тренинговая работа с родителями.

Основные усилия службы были направлены на создание психолого-педагогических условий для раннего выявления, коррекции и компенсации отклонений в развитии детей раннего возраста. Диагностика индивидуального развития детей проводилась три раза в течение года: в начале программы, промежуточное и итоговое. Целью обследования на начальном этапе было выявление особенностей психического развития каждого обучающегося, определение исходного уровня обученности. Данные служили основанием для отбора образовательного содержания и составления программы. Сбор информации о детях осуществляется на основе наблюдений, беседы с родителями и диагностической игры. По итогам промежуточной диагностики можно было

судить о результативности коррекционно-развивающей работы, характере динамики развития и освоения индивидуальной программы, а также составить прогноз относительно дальнейшего развития.

Основные методы и технологии используемые в психолого-педагогической деятельности были: предметно-манипулятивная игра; методы сенсорной интеграции; игровая беседа с кукольным героем (приветствие, запоминание имён); пальчиковые игры; коммуникативные игры; подвижные игры на развитие произвольности, творческая продуктивная деятельность художественно-эстетическая (индивидуальная и групповая). В течение года были организованы и проведены тематические праздники, утренники и досуги.

СРП предполагает оказание образовательной услуги, осуществляемой согласованной «командной» работой специалистов разного профиля. В реализации задач службы ранней помощи были задействованы следующие специалисты: педагог-психолог, учитель-дефектолог, учитель-логопед, инструктор по физической культуре, музыкальный руководитель.

Оценка динамики развития обучающегося - стал основным критерием эффективности работы СРП. В результате долгосрочного участия в программе у всех детей была отмечена положительная динамика развития, что свидетельствует о создании благоприятных условий развития детей в соответствии с их возрастными особенностями и планируемыми ориентирами. Кроме этого показателем важнейшим элементом системы оценки качества образования в СРП служили отзывы родителей воспитанников. Обратная связь от них была получена с помощью анкетирования, которые содержали положительные отзывы и свидетельствовали о повышении компетентности членов семьи в развитии и воспитании ребенка; улучшение понимания членами семьи сильных сторон своего ребенка, его способностях и особых потребностях.

Таким образом, оценивая качество образовательной деятельности, осуществляемой СРП в 2018 учебном году, можно отметить эффективность созданных психолого-педагогических, кадровых, материально-технических условий и обеспечение решений основных задач, сформулированных в адаптированной образовательной программе дошкольного образования для обучающихся с ОВЗ младенческого и раннего возраста.

Оценка условий осуществления образовательного процесса в ГБДОУ

Здание детского сада находится в центре жилого массива в типовом 2-х этажном здании. Территория детского сада (9745 кв.м.) ограждена металлическим забором высотой 1,7 м. Здание укреплено в соответствии с нормами безопасности: вход в подвальные и чердачные помещения контролируется с помощью видеонаблюдения, двери закрыты, все окна первого этажа зарешечены. На территории установлена система видеонаблюдения с функцией записи изображения, вход в здание оснащен домофоном.

Круглосуточную охрану осуществляют 2 сторожа - вахтера посменно. В ГБДОУ строгий пропускной режим: санкционированный вход для всех работников, детей и родителей ГБДОУ.

Установлена система контроля доступа в здание. Въезд для транспортных средств открыт для обслуживающих организаций, имеющих соглашения на обслуживание, а также автомобилей для перевозки детей не передвигающихся самостоятельно. Вход в здание посетителей осуществляется по предварительному согласованию с администрацией ГБДОУ и регистрацией их в журнале охраны.

Детский сад оборудован специальными системами безопасности: имеется кнопка вызова полиции «ARKAN» с выводом на пульт дежурного при ГМЦ, пожарная сигнализация с выводом на городской мониторинговый центр. Установлены системы автоматического пожаротушения в помещении ГРЦ и распределительных щитках

В ГБДОУ создана система гражданской обороны, предупреждения и защиты от ЧС: назначен командный состав, комиссии и группы по направлениям деятельности, проводится учеба личного состава в соответствии с планом ГБДОУ.

Территория и здание ГБДОУ оборудованы в соответствии с требованиями программы «Доступная среда».

На каждую возрастную группу имеются прогулочные площадки, оснащенные игровым уличным оборудованием (песочницы, горки, гимнастические лестницы, скамейки, спортивные комплексы), игровыми комплексами для детей с ограниченными возможностями здоровья. Территорию детского сада украшают многочисленные цветники и декоративные газоны.

Пищеблок оснащен необходимым технологическим оборудованием. Питание детей организовано в соответствии с СанПин 2.4.1.3049-13 «Санитарно-эпидемиологические требования к устройству, содержанию и организации режима работы в дошкольных организациях» (с изменениями и дополнениями).

В ГБДОУ функционируют: пятнадцать групповых помещений, музыкальный зал, физкультурный зал, логопедические кабинеты, кабинеты учителей-дефектологов, кабинет педагогов - психологов, медицинский блок (медицинский кабинет, прививочный кабинет, изолятор), зал лечебной физкультуры, «сенсорная комната» которые оснащены безопасной мебелью, создана развивающая предметно-пространственная среда в соответствии с Федеральным государственным стандартом дошкольного образования. Обеспечен доступ в сеть-Интернет, функционирует инфозона.

В состав информационно - технической базы входят: Интерактивное игровое оборудование: «Зеркальный шар с мотором», «Пузырьковая колонна», «Сухой душ», «Сухой бассейн », музыкальные центры, аудиокассеты и компакт-диски с записями различных мелодий и детских песен; а также музыкально-ритмических комплексов для гимнастики, интерактивные системы для групповой работы: интерактивная доска, интерактивный стол, экран для проектора, интерактивные детские планшеты, интерактивный настольный световой модуль для рисования песком, интерактивная сенсорная панель «Солнышко», настенные модули для развития мелкой моторики, пространственных отношений и продуктивной деятельности, прибор для создания успокаивающего эффекта «Солнечный стол». Имеется постоянный доступ в интернет, медиатека. Развивающая предметно-пространственная среда ГБДОУ:

- способствует своевременному и качественному развитию всех психических процессов обучающихся с ОВЗ;

- предназначена для осуществления разных видов деятельности по пяти образовательным областям: игровой, коммуникативной, познавательно- исследовательской, двигательной, продуктивной, музыкально-художественной, трудовой деятельности, чтения (восприятие художественной литературы) и др.;

- организована в соответствии с основными принципами:

- полифункциональности: в групповые помещения могут переноситься полифункциональные детские игровые комплексы: детский игровой модуль комплект ООО ПКФ "Альма" - "Азбука дорожной безопасности", пуф, шариковый бассейн, дидактические фартуки "Альма", мягкий складной дидактический коврик с разметками.

- трансформируемости (принцип связан с полифункциональностью) — это возможность вносить изменения, позволяющие по ситуации приоритетно использовать ту или иную функцию пространства: передвижной стол-тумба для размещения светового оборудования со стойкой ООО ПКФ "Альма", проектор «Солнечный» и колёса спецэффектов - вариативности, т. е., учитывая характер современного образовательного процесса, предметно-развивающая среда представлена рамочным (стержневым) проектом, который конкретизируется модельными вариантами для разных видов групп: дидактическими играми, используется оборудование для светлой сенсорной комнаты (ООО «ПКФ «АЛЬМА») - интерактивная сенсорная панель «Солнышко» (настенный вариант), проекторы BenQ, которые расположены в музыкальном зале и кабинете педагога-психолога.

- информативности — принцип предусматривает разнообразие тематики материалов и оборудование и активность детей во взаимодействии с предметным окружением: уголки

исследовательской деятельности, игрушки дидактические из пластмассы, конструктивные материалы из дерева, изделия народных промыслов в группах, информационно-тренажерная система (ТИСА) в физкультурном зале.

- стабильности и динамичности — принцип обеспечивает сочетание привычных и неординарных элементов эстетической организации среды, индивидуальную комфортность и эмоциональное благополучие каждого ребенка: различные виды театров; уголок для изобразительной детской деятельности; физкультурное оборудование для гимнастики после сна (ребристая дорожка, массажные коврики и мячи, резиновые кольца и кубики).

- целостности образовательного процесса — принцип обеспечивает содержание всех образовательных областей в соответствии с основными направлениями развития ребенка: физическим, социально-личностным, познавательно-речевым и художественно-эстетическим: игровая мебель, атрибуты для сюжетно-ролевых игр: «Семья», «Магазин», «Парикмахерская», «Больница», «Школа», «Библиотека»; календарь погоды; книжный уголок, физкультурный уголок, конструкторы различных видов; магнитофон, аудиозаписи; муляжи предметов.

- учитывает индивидуальные социально-психологические особенности каждого ребенка, тем самым обеспечивая оптимальный баланс совместной и самостоятельной деятельности детей и создавая условия для подгрупповой и индивидуальной деятельности дошкольников: в двух групповых помещениях и кабинете психолога расположена коммуникативная доска с альтернативными средствами коммуникации и индивидуальные коммуникативные книги для детей со сложным дефектом.

- учитывает возрастные и поло-ролевые особенности детей и отражает возрастную и гендерную адресность оборудования и материалов: уголок сюжетно-ролевых игр, куклы, отличающиеся гендерной принадлежностью в группах и кабинете психолога.

- способствует реализации содержания образовательных областей в образовательном процессе, включающем совместную партнерскую деятельность взрослого и детей, свободную самостоятельную деятельность детей, обеспечивая выбор каждым ребенком деятельности по интересам, позволяющей ему взаимодействовать со сверстниками или действовать индивидуально: развивающие игры по математике, логике. Интерактивное оборудование расположено в кабинете психолога, который представляет собой модуль-трансформер, где могут проводить различные специалисты совместную образовательную деятельность и педагогическую диагностику совместно с родителями. Интерактивное оборудование: интерактивная доска SMART Board, интерактивный стол SMART Table 442i. Оборудование для темной сенсорной комнаты (ООО «ПКФ «АЛЬМА»): пучок волокон с боковым свечением «Звездный дождь», проектор «Солнечный» и колеса спецэффектов. Для релаксации используется: детский зеркальный уголок с пузырьковой колонной 63x63x156см Настольный световой модуль для рисования песком "Световой стол для рисования песком" («РеаМед»). Проектор BenQ расположен в кабинете психолога и в музыкальном зале. Также в кабинете психолога расположено оборудование для светлой сенсорной комнаты (ООО «ПКФ «АЛЬМА») интерактивная сенсорная панель «Солнышко» (настенный вариант), мягкий складной дидактический коврик с разметками, детская подушка с гранулами.

В раздевалках организована информационно-просветительская работа с родителями, что отражено в оснащении: информационный уголок; выставки детского творчества; наглядно-информационный материал. Музыкальный зал оснащен следующим оборудованием: музыкальный центр; пианино; разнообразные музыкальные инструменты для детей; костюмы; аудиокассеты с записями музыкальных произведений; ширма для кукольного театра «Театрал».

Физкультурный зал оснащен: универсальным многофункциональным тренажером с модуляцией мягких природных и биологических колебательных процессов (ММПБКП), жестким модулем виброкамейка с ММПБКП «ТИСА», спортивным оборудованием для прыжков, метания, лазания; магнитофоном, полифункциональным оборудованием – тоннель складной, вестибулярный тренажер «Перекасти поле», батут, игровые мягкие модули «Забавы». Все

кабинеты специалистов многофункциональны – используются как дефектологом, так и логопедом. Оснащение: ковролингограф; магнитная доска и комплект материалов к ней; компьютер, принтер, сканер; наборное полотно; сухой (пальчиковый) бассейн; дидактические игры; детские эспандеры, шарики су-джок, массажные кольца, массажные мячи; дыхательные тренажеры; комплект зондов для постановки звуков, для логопедического массажа; зеркало; картотека игр на развитие лексико-грамматического строя речи, фонематических процессов, связной речи и др.

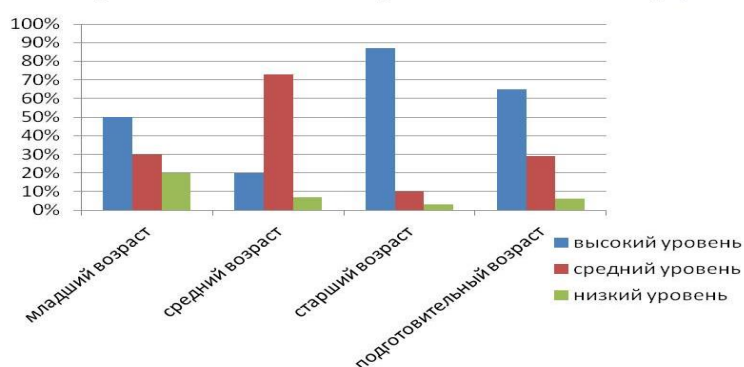
В рамках реализации проекта «Берега надежды», подпроекта «МОСТ» - создано новое образовательное пространство для детей с ОВЗ

Методический кабинет оснащен: демонстрационным, раздаточным материалом; иллюстративным материалом; плакатами и дидактическими наглядными материалами, библиотекой педагогической и методической литературы; библиотекой периодических изданий; пособиями для занятий.

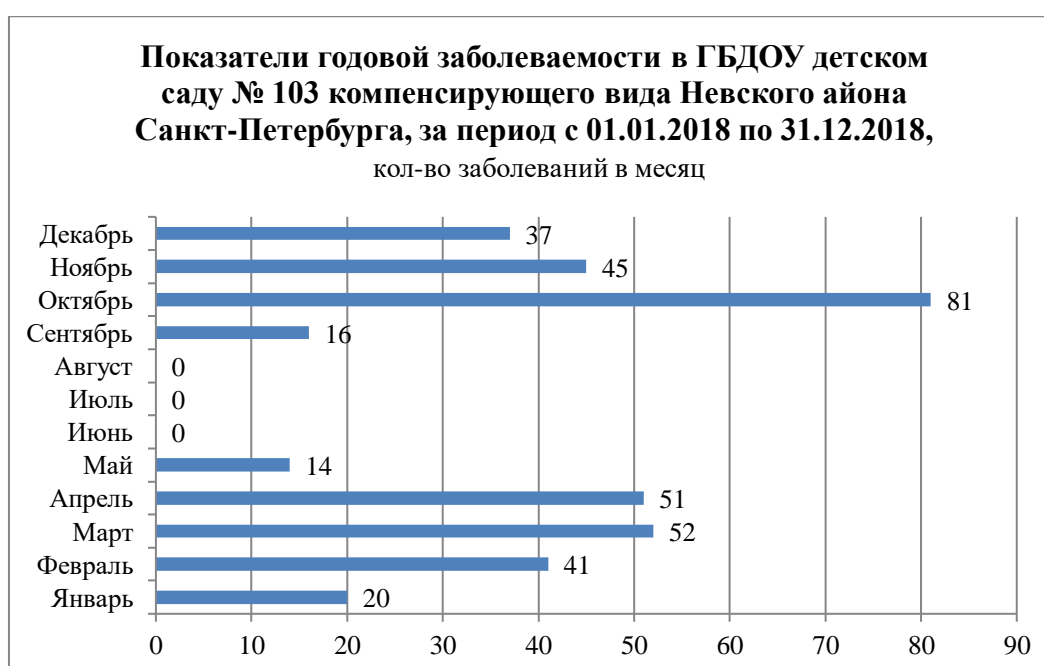
Оценка физкультурно-оздоровительной работы ГБДОУ

Физкультурно - оздоровительная работа в ГБДОУ проводится на основе современных методик оздоровления обучающихся.

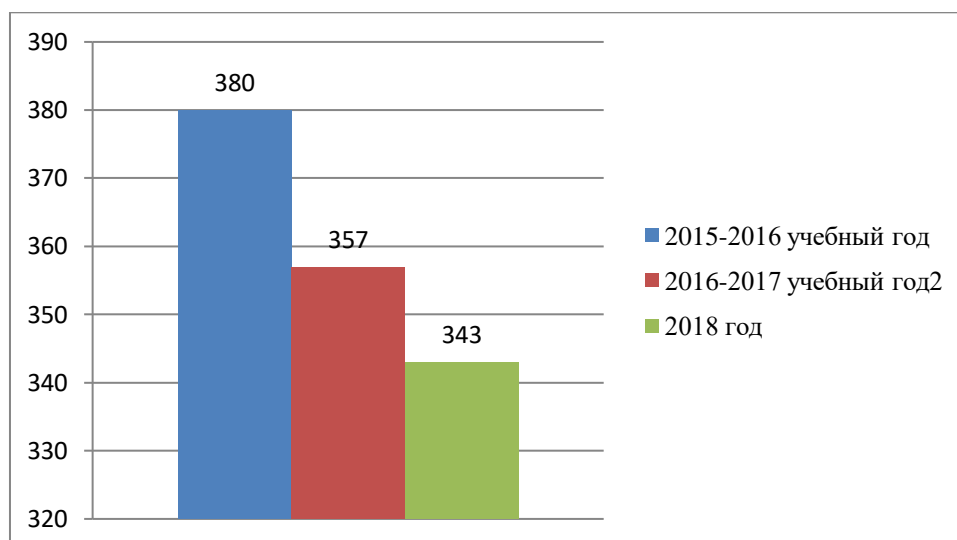
Результативность физкультурно-оздоровительной работы ГБДОУ Уровни физической подготовки обучающихся ГБДОУ (2018 год)



Показатели годовой заболеваемости обучающихся ГБДОУ за 2018 год



Сравнительный анализ заболеваемости обучающихся ГБДОУ за 2015-2018 г.г



Оценка качества коррекционно-развивающей работы

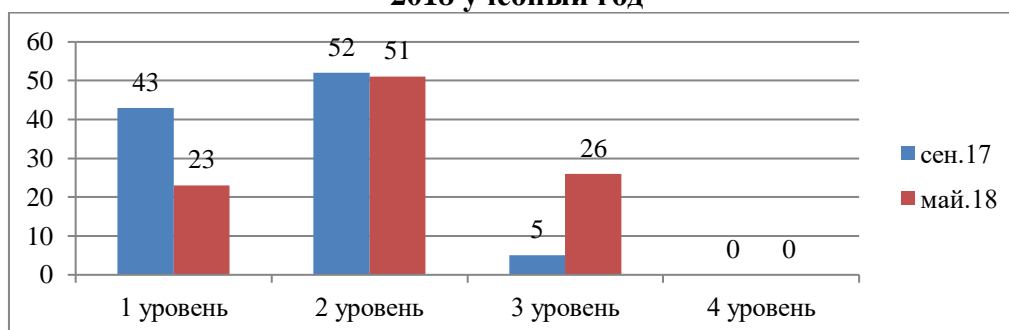
Квалифицированной коррекционной помощью охвачено 100 % детей групп компенсирующей направленности.



**Сводная таблица результатов педагогической диагностики
социально-личностного развития обучающихся
2018 учебный год**

Группа	Уровни развития обучающихся							
	1 уровень		2 уровень		3 уровень		4 уровень	
	сентябрь	май	сентябрь	май	сентябрь	май	Сентябрь	май
Социально-коммуникативное развитие	84/41%	39/19%	106/52%	100/49%	13/7%	64/32%	0	0
Познавательное развитие	78/38%	49/24%	116/57%	102/50%	9/5%	52/26%	0	0
Речевое развитие	105/52%	56/28%	93/46%	109/54%	5/2%	38/18%	0	0
Художественно-эстетическое развитие	82/40%	48/24%	112/55%	102/50%	9/5%	53/26%	0	0
Физическое развитие	87/43%	40/20%	105/52%	105/51%	11/5%	58/29%	0	0
Итого	88/43%	46/23%	106/52%	104/51%	9/5%	53/26%	0	0

**Сравнительные результаты педагогической диагностики
социально-личностного развития обучающихся
2018 учебный год**



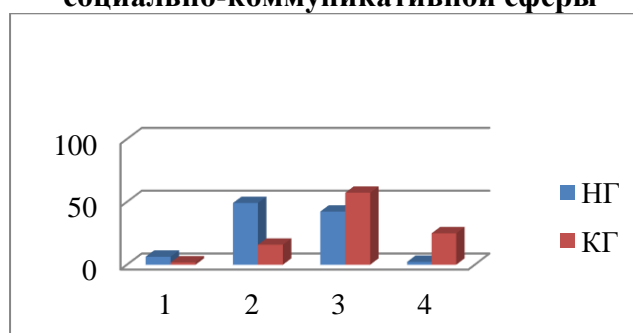
Также в ГБДОУ использовалась психологическая диагностика развития детей (выявление и изучение индивидуально-психологических особенностей детей), которую проводили квалифицированные специалисты (педагоги-психологи). Участие ребенка в психологической диагностике допускалось только с согласия его родителей (законных представителей). Результаты психологической диагностики использовались для решения задач психологического сопровождения и проведения квалифицированной коррекции развития детей.

При соотнесении результатов первичной и итоговой диагностики у всех обучающихся выявлена положительная динамика развития социально-коммуникативной сферы. Наблюдается увеличение числа обучающихся, проявляющих более высокий уровень развития (третий и четвертый) и уменьшение числа обучающихся с более низкими уровнями развития. Изменение соотношения обучающихся по уровням развития приведено в таблице.

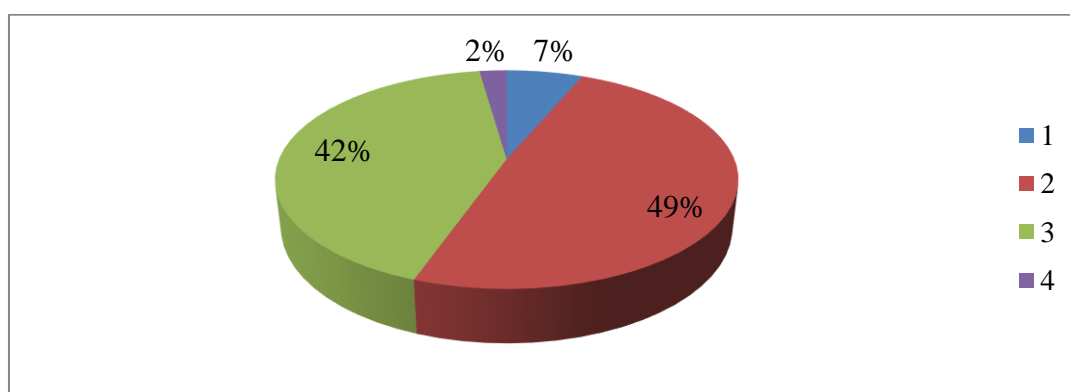
**Изменение соотношения обучающихся по уровням
развития социально-коммуникативной сферы**

Уровни	Соотношение обучающихся по уровню развития			
	Кол-во обучающихся, чел		Процентное соотношение, %	
	Начало учебного года (НГ)	Конец учебного года (КГ)	Начало учебного года (НГ)	Конец учебного года (КГ)
1	1		6	2
2	108	35	49	16
3	93	126	42	57
4	5	55	2	25
Итого	220	220	100	100

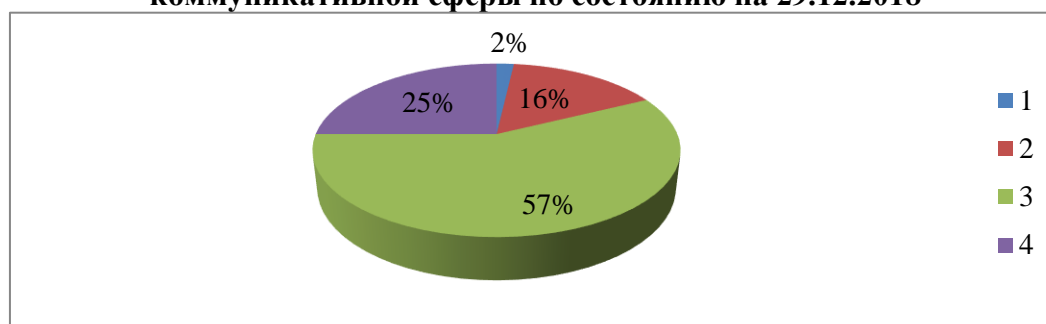
**Изменение соотношения обучающихся по уровням развития
социально-коммуникативной сферы**



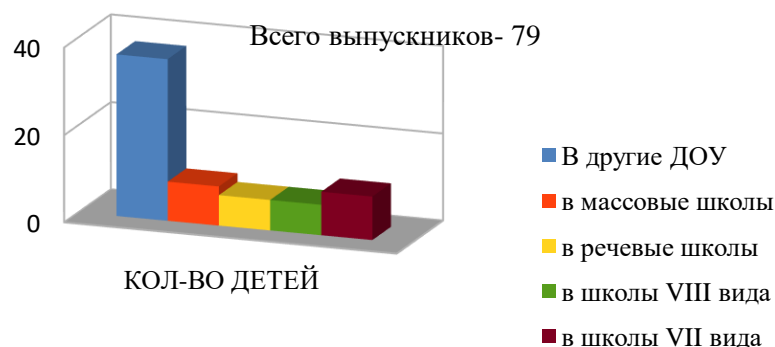
Процентное соотношение количества обучающихся по уровням развития социально-коммуникативной сферы на начало учебного года



Процентное соотношение количества обучающихся по уровням развития социально-коммуникативной сферы по состоянию на 29.12.2018



**Анализ по выпуску обучающихся в другие образовательные организации
2018 учебный год
Всего- 79 выпускников**

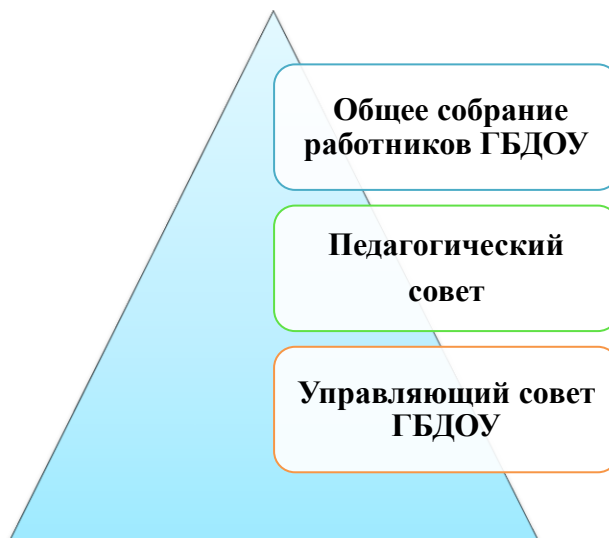


Вывод: таким образом, целостная система образования и психолого-педагогического сопровождения обучающихся, созданная в ГБДОУ способствует гармоничному развитию и социализации детей. Образовательный и коррекционно-развивающий процессы в ГБДОУ организованы в соответствии с требованиями, предъявляемыми действующим законодательством к дошкольному образованию и направлены на реализацию адаптированных образовательных программ, сохранение и укрепление здоровья обучающихся, квалифицированную коррекцию недостатков в развитии, предоставление равных возможностей для полноценного развития каждого ребёнка.

ОЦЕНКА КАЧЕСТВА УПРАВЛЕНИЯ ГБДОУ

Управление ГБДОУ осуществляется в соответствии с действующим законодательством и Уставом и строится на принципах единоначалия и коллегиальности.

Коллегиальными органами управления ГБДОУ являются:



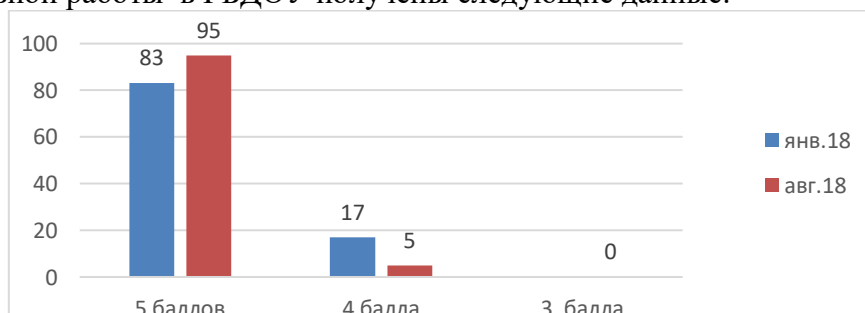
В целях учета мнения родителей (законных представителей) воспитанников и педагогических работников по вопросам управления ГБДОУ и при принятии им локальных нормативных актов, затрагивающих их права и законные интересы, по инициативе родителей (законных представителей) воспитанников и педагогических работников создан Совет родителей (законных представителей) воспитанников.

В целях урегулирования разногласий по вопросам реализации права на образование, в том числе в случаях возникновения конфликта интересов педагогического работника, применения локальных нормативных актов в ГБДОУ функционирует Комиссия по урегулированию споров между участниками образовательных отношений.

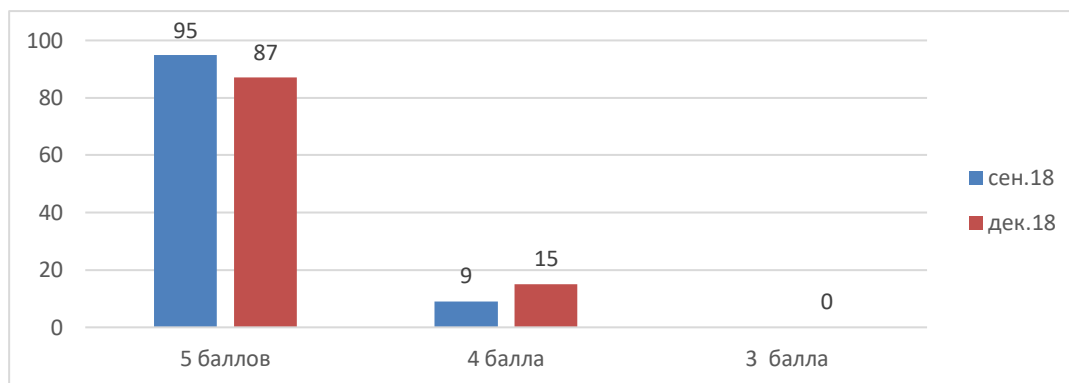
ОЦЕНКА ФУНКЦИОНИРОВАНИЯ ВНУТРЕННЕЙ СИСТЕМЫ ОЦЕНКИ КАЧЕСТВА ОБРАЗОВАНИЯ

В образовательной организации утверждено положение о внутренней системе оценки качества образования. Мониторинг качества образования показал положительную динамику в работе педагогического коллектива.

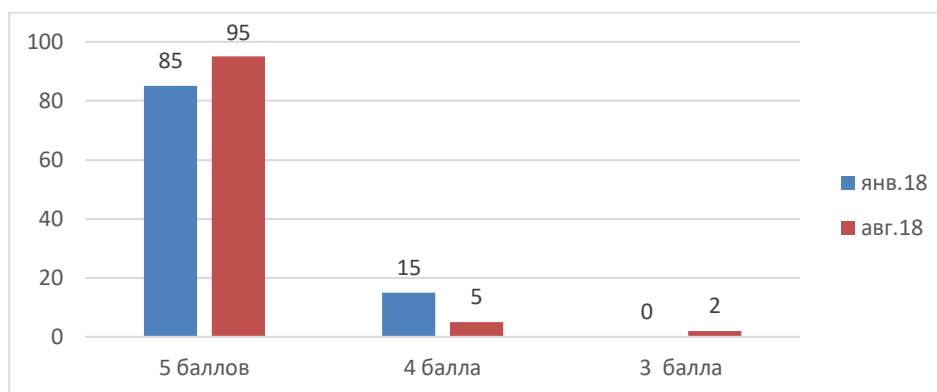
По результатам мониторинга удовлетворенности родителей качеством физкультурно-оздоровительной работы в ГБДОУ получены следующие данные:



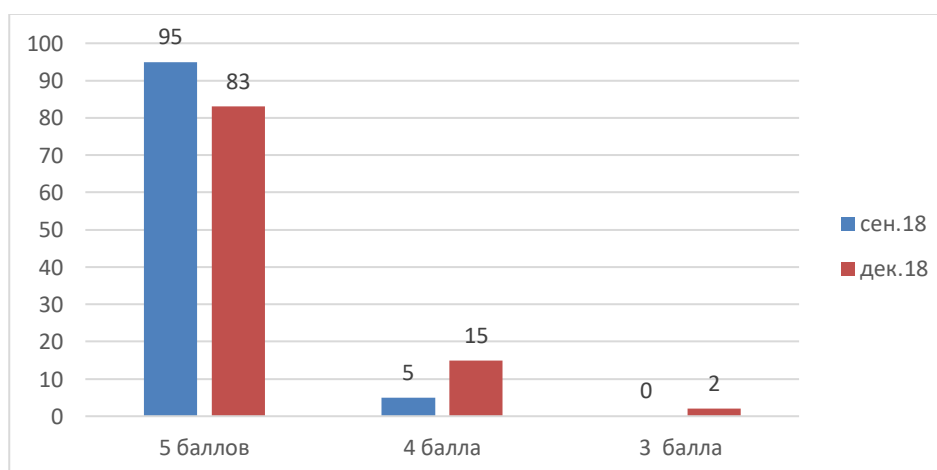
По результатам мониторинга удовлетворенности родителей физкультурно-оздоровительной работы в ГБДОУ получены следующие данные:



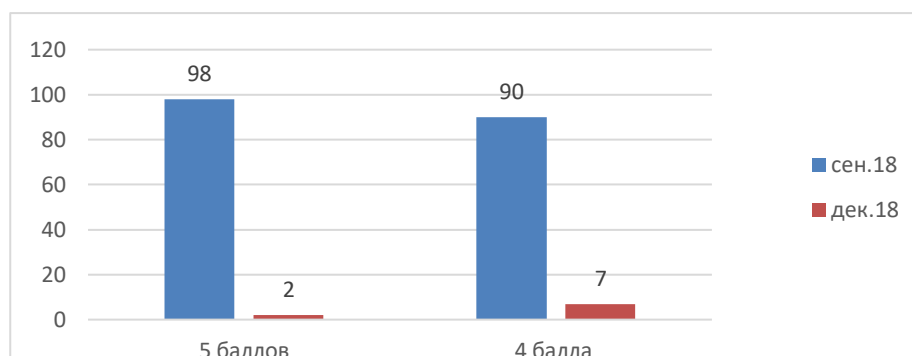
По результатам мониторинга удовлетворенности родителей качеством коррекционной работы в ГБДОУ получены следующие данные:



По результатам мониторинга удовлетворенности родителей качеством коррекционной работы в ГБДОУ получены следующие данные:



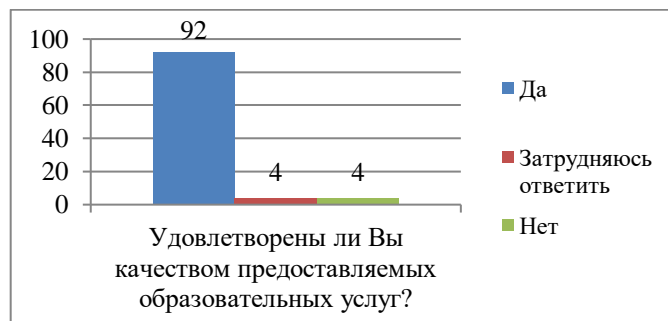
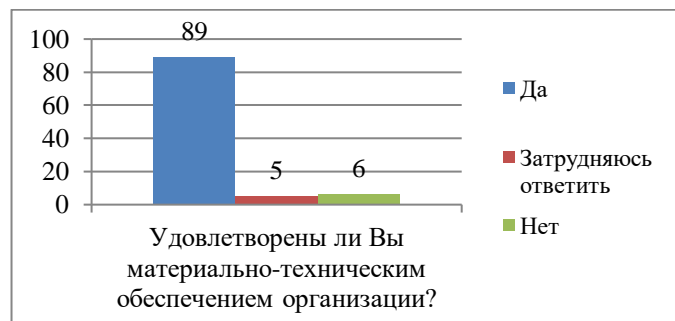
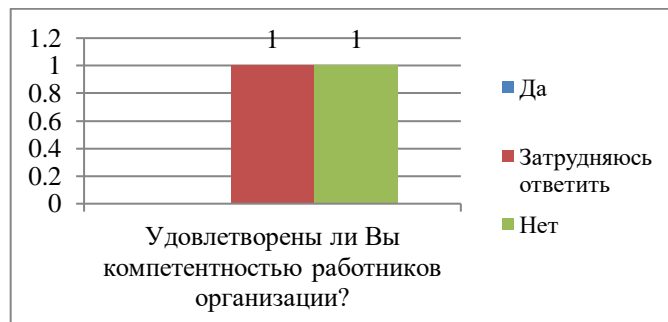
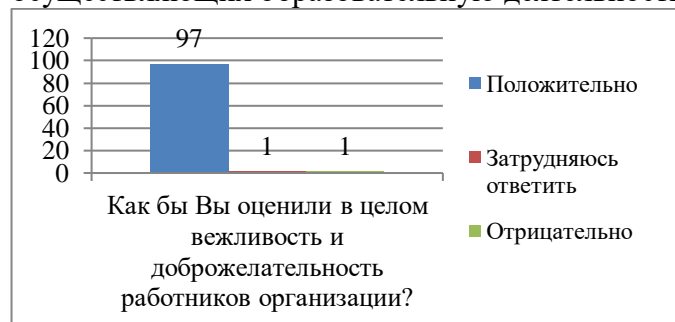
По результатам мониторинга удовлетворенность родителей условиями, созданными в ГБДОУ, получены следующие результаты:

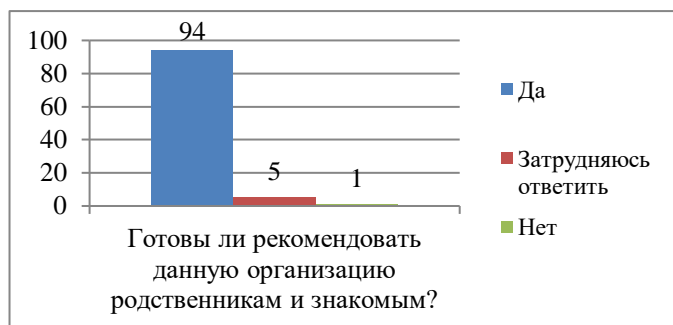


Внешняя экспертиза результатов деятельности ГБДОУ за 2018 год

Наименование органа, осуществляющего проведение контрольного мероприятия	План (тема) контрольного мероприятия	Период проведения контрольного мероприятия	Выявленные нарушения	Мероприятия, проведенные по результатам контрольного мероприятия
Управление социального питания	Ведомственный контроль за организацией социального питания		Нарушений действующего законодательства не выявлено	Нарушений действующего законодательства не выявлено

С целью проведения независимой оценки качества образовательной деятельности в ГБДОУ было организовано и проведено анкетирование, в котором приняло участие 182 респондента. Вопросы для анкетирования соответствовали пяти показателям, определенным Приказом Министерства образования и науки РФ от 5 декабря 2014 г. N 1547 "Об утверждении показателей, характеризующих общие критерии оценки качества образовательной деятельности организаций, осуществляющих образовательную деятельность".





ОЦЕНКА КАДРОВОГО ОБЕСПЕЧЕНИЯ ГБДОУ

Должностной состав и количество работников в образовательной организации, необходимых для реализации и обеспечения реализации адаптированных образовательных программ дошкольного образования, определяются их целями и задачами, а также особенностями развития детей.

Всего педагогов: 56 из них: воспитателей-25, старший воспитатель-1

Учителей-логопедов: 8

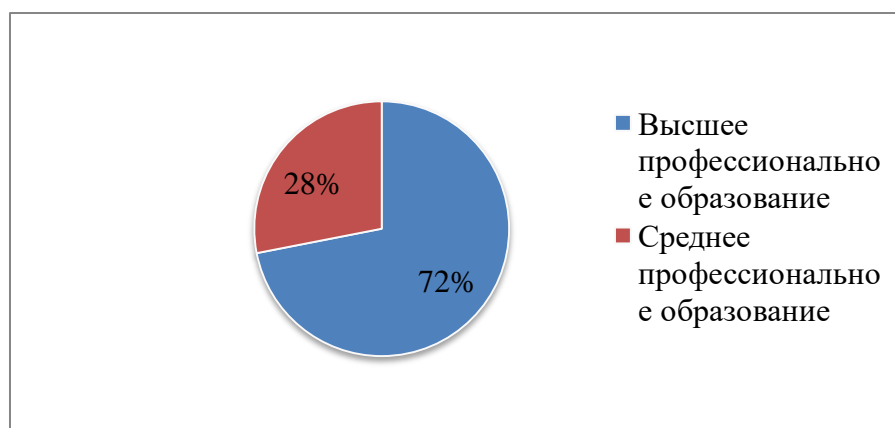
Учителей-дефектологов: 12

Педагогов-психологов: 3

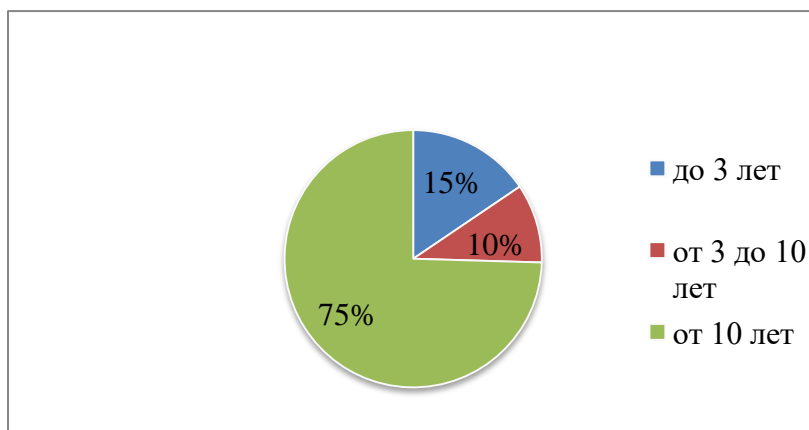
Инструкторов по физической культуре: 2

Музыкальных руководителей: 2

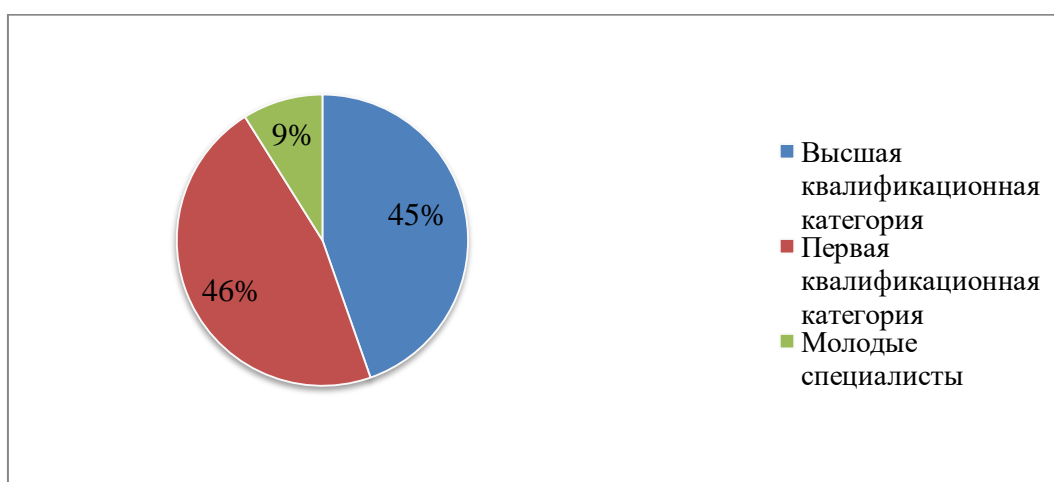
Уровень образования всех категорий педагогических кадров



Стаж работы всех категорий педагогических и руководящих кадров



Квалификационная категория всех категорий педагогических кадров



В учреждении идёт естественный процесс омоложения кадров, о чём свидетельствует появление большого количества молодых специалистов. Педагогическая практика вновь пришедших педагогов сопровождается созданной системой наставничества, которая является формой внутрикорпоративного повышения квалификации.

Сведения о государственных и отраслевых наградах коллектива ГБДОУ

<u>Почетные звания и награды работников ГБДОУ</u>			
«Почетный работник образования»	работник	общего	2
Доктор философии			1

Соотношение обучающихся ГБДОУ, приходящихся на 1 взрослого

Обучающиеся/педагоги	Обучающиеся/все сотрудники
/ 1	2,16/1

**Профессиональные достижения коллектива ГБДОУ
2018 года**



Морковкина Е.В.
заведующий ГБДОУ,
Лауреат районного конкурса
Педагогических достижений
«Мир в твоих руках»

Учитель-дефектолог Евтехова Г.А.
«Воспитание искусством и искусство воспитания»



Морковкина Елена Викторовна,
заведующий ГБДОУ,
Евтехова Г.А., Подгорнова И.С.,
Коновалова М.А., Аксамитова Е.В.,
Участники международного конкурса
«Eco-Schools»



Минина Ирина Евгеньевна
Старший воспитатель



Михайлова О.В., Плевак Г.Ш., Щукина Л.А.



Минина Ирина Евгеньевна
Старший воспитатель
Участник городского конкурса видеоуроков
«Учись видеть»



Михайлова О.В. Участник Всероссийского
конкурса-фестиваля
«Играют дети большой страны»

Диссеминация опыта педагогического коллектива за 2018 год

№ п/п	Продукт	Автор
1	Выступление на всероссийской педагогической конференции с международным участием «Мир открытый и возможностей» «Игра как средство всестороннего развития детей раннего возраста»	Березюк А.Б.
2	Выступление на всероссийской педагогической конференции с международным участием «Мир открытый и возможностей» «Проект «Векториум»	Димакова И.А., Е.В. Морковкина
3	Педагогические инновации в образовательном процессе детей с ОВЗ дошкольного возраста выступление на семинаре-практикуме.	Морковкина Е.В.
4	Материалы научно-практической конференции «Я в мир удивительный этот пришел» статья «Мамина школа» и игровые технологии по системе «Ф.Фребеля в пс	Вечканова И.Г., Минина И.Е., Морковкина Е.В.

5	Электронный образовательный проект «Совенок». Мастерские «Умелые руки», как форма организации совместной деятельности для обучающихся с ОВЗ.	Евтехова Г.А.
6	Электронный ресурс –« Открытый урок» Совместная интегрированная деятельность педагогов с детьми группы подготовительного к школе возраста.реализующую АОП для обучающихся с ЗПР.Игра –квест «По сказочным дорожкам».	Аксамитова Е.В.,Евтехова Г.А.,Подгорнова И.С.
7	Электронный образовательный проект «Совенок» «Конспекты тематических циклов совместной деятельности с педагогом-психологом, направленной на создание условий развития обучающихся с ведущим наглядно-действенным мышлением»	Грачева С.В.,Коновалова М.А.
8	Выступление на МО специалистов службы сопровождения детей с ОВЗ. Мастер –класс «Коммуникативная доска, как инструмент альтернативной дополнительной коммуникации»	Белохонь И.С.,Мамикова Н.М.,Колгушкина Л.А.,Димакова И.А.
9	Всероссийский интернет-портал www.open-lesson.net « Применение приемов НФТМ-Триз на логопедических занятиях.»	Лебедева Н.М.
10	Выступление на МО специалистов службы сопровождения детей с ОВЗ. Коррекционно-развивающее занятие учителя-логопеда с обучающимися с РАС старшего возраста «Каникулы жирафа Юлика.»	Лебедева Н.М.
11	NS.PORTAL «Особенности лексико-семантической стороны речи у детей с умственной отсталостью умеренной степени»	Денисюк И.О.
12	NS.PORTAL. Родителям на заметку. «Способы использования основных геометрических фигур счетных палочек и цифр.»	Молчанова А.В.

Мониторинг повышения профессиональной компетентности педагогов ГБДОУ за 2018 год

№ п/п	Наименование программы курсов повышения квалификации	Площадка	Кол-во слушателей
1	Возможности персонального компьютера в образовании	АНО ДПО МАСПО»	3
2	Коррекционная направленность обучения детей с ОВЗ в условиях реализации ФГОС дошкольного образования	АНО ДПО «МАСПО»	4
3	«Организация инклюзивного образования обучающихся с ОВЗ в образовательных организациях	АНО ДПО «Межрегиональный центр инновационных технологий в образовании»	2
5	Использование АИС "ПараГраф" и MS Excel для формирования отчетной документации дошкольного образовательного учреждения	РЦОКОиИТ	1
6	Оказание первой медицинской помощи	ЧОУ ДПО «Учебный центр Прогресс»	5

Конкурентные преимущества ГБДОУ

- сформирована инфраструктура ГБДОУ, необходимая для предоставления качественных образовательных услуг;
- широкий спектр материально-технических ресурсов;
- инновационная регламентированная деятельность ГБДОУ.

ОБЩИЕ ВЫВОДЫ

На основании данных, полученных в результате самообследования ГБДОУ детского сада № 103 компенсирующего вида Невского района Санкт-Петербурга

1. Система управления образовательной организации обеспечивает деятельность образовательной организации в режиме продуктивного функционирования и стратегического развития.

2. Учебный план по освоению адаптированной образовательной программы дошкольного образования для детей с ограниченными возможностями здоровья выполнен в полном объеме.

3. Кадровое обеспечение реализации адаптированной образовательной программы дошкольного образования для детей с ограниченными возможностями здоровья соответствуют структуре образовательной программы, и квалификационным требованиям, предъявляемым ФГОС ДО и профессиональным стандартом педагога.

4. Успешно реализуется система научно-методической работы.

5. Родительской общественностью дана высокая оценки качества образовательной деятельности, коррекционно-развивающей помощи, физкультурно-оздоровительной работы.

6. Успешно осуществляется реализации Программы развития дошкольной образовательной организации.

7. Развита широкая сеть социальных партнеров.

8. Материально-технические и социально-бытовые условия обеспечивают хорошую оценку родительской общественностью качества оказания образовательных услуг и услуг по присмотру и уходу.

Наиболее успешными в деятельности детского сада за 2018 год можно обозначить следующие показатели:

1. Компетентность, мобильность управленческой команды.
2. Партнерство, как стиль управления.
3. Существующая система мотивации и стимулирования педагогических кадров.
4. Открытость управления на основе отработанных механизмов обратной связи с внутренними (сотрудники) и внешними (родители и партнеры) потребителями услуг.
5. Привлечение дополнительных ресурсов за счет договорных отношений организациями социальными партнерами.
6. Положительная оценка деятельности ГБДОУ независимыми экспертами.
7. Функционирование семейно-центрированной модели.
8. Профессиональная компетентность и мобильность творческой (рабочей) группы коллектива.
9. Высокий профессиональный уровень педагогов, специалистов.
10. Участие и победы педагогов в конкурсах различных уровней.
11. Наличие различных моделей индивидуального образования обучающихся на основе индивидуальных образовательных маршрутов, адаптированных образовательных программ, вариативных форм дошкольного образования.
12. Широкий спектр здоровьесберегающих образовательных технологий и технологий формирования основ безопасного поведения внедрение современных образовательных технологий.
13. Современная развивающая предметно-пространственная среда внутри здания, отвечающая требованиям ФГОС ДО.
14. Наличие интерактивных систем, стимулирующих использование и разработку информационно-коммуникационных технологий.

15. Реализация программы раннего развития, сотрудничество с центром «Антон тут рядом» и Фондом «Обнаженные сердца».

Планируемыми результатами развития ГБДОУ на 2019 год являются следующие:

- повышение качества и доступности образования для обучающихся Невского округа;
- обеспечение 100% обучающихся качественными образовательными услугами в соответствии с требованиями Федерального государственного образовательного стандарта дошкольного образования;
- повышение уровня квалификации педагогов, условий труда;
- повышение рейтинга педагогических работников ГБДОУ (реализация проекта «Антикризисный менеджмент – коучинг недостаточно мотивированных педагогов»);
- продвижение статуса ГБДОУ в социальной рекламе (имиджевая реклама);
- дальнейшая работа службы ранней помощи с целью оказания психолого-педагогической помощи родителям детей с ОВЗ в принятии особенностей ребенка;
- установление социального стиля взаимодействия, создание атмосферы успешности действий за счет передачи опыта обучения - мотивация взаимопомощи родителей друг другу;
- создание условий повышения компетентности родителей обучающихся (в том числе с помощью Форума "Интерактивный клуб "Кладовая семейного счастья" на сайте ГБДОУ) в сфере воспитания, развития, обучения, охраны и укрепления здоровья детей, в том числе и психологического, а так же условий гармонизации детско-родительских взаимоотношений в семьях обучающихся;
- реализация проекта «Инклюзивную культуру в массы! - на улицы вокруг нас!» с целью формирования инклюзивной культуры участников образовательных отношений и социального окружения, подготовка общества к толерантному восприятию детей с ОВЗ;
- продолжение реализации программы раннего развития, сотрудничество с центром «Антон тут рядом» и Фондом «Обнаженные сердца»;
- открытие Консультативно-игрового центра для социального окружения «Невский игровой округ» с целью развития инфраструктуры ГБДОУ за счет предоставления образовательных услуг, оказываемых жителям микрорайона на платной основе.

Заведующий ГБДОУ № 103

Морковкина Елена Викторовна